


Welche Renditeerwartungen erfüllen sich langfristig mit einem nachhaltigen Portfolio?

Studie
von HVB & oekom research
zur Performance von Best-in-Class-Portfolien
München, September 2007

Gliederung

- Zielsetzung der Studie
- Untersuchungsdesign & Methodik
- Ergebnisse
- Fazit
- Hintergrundinformationen zur Nachhaltigen Geldanlage bei der HVB und zu oekom research

Zielsetzung der Studie

Untersuchung des Einflusses der Berücksichtigung von Nachhaltigkeitskriterien bei der Titelauswahl auf die Rendite eines Aktienportfolios vor folgendem Hintergrund:

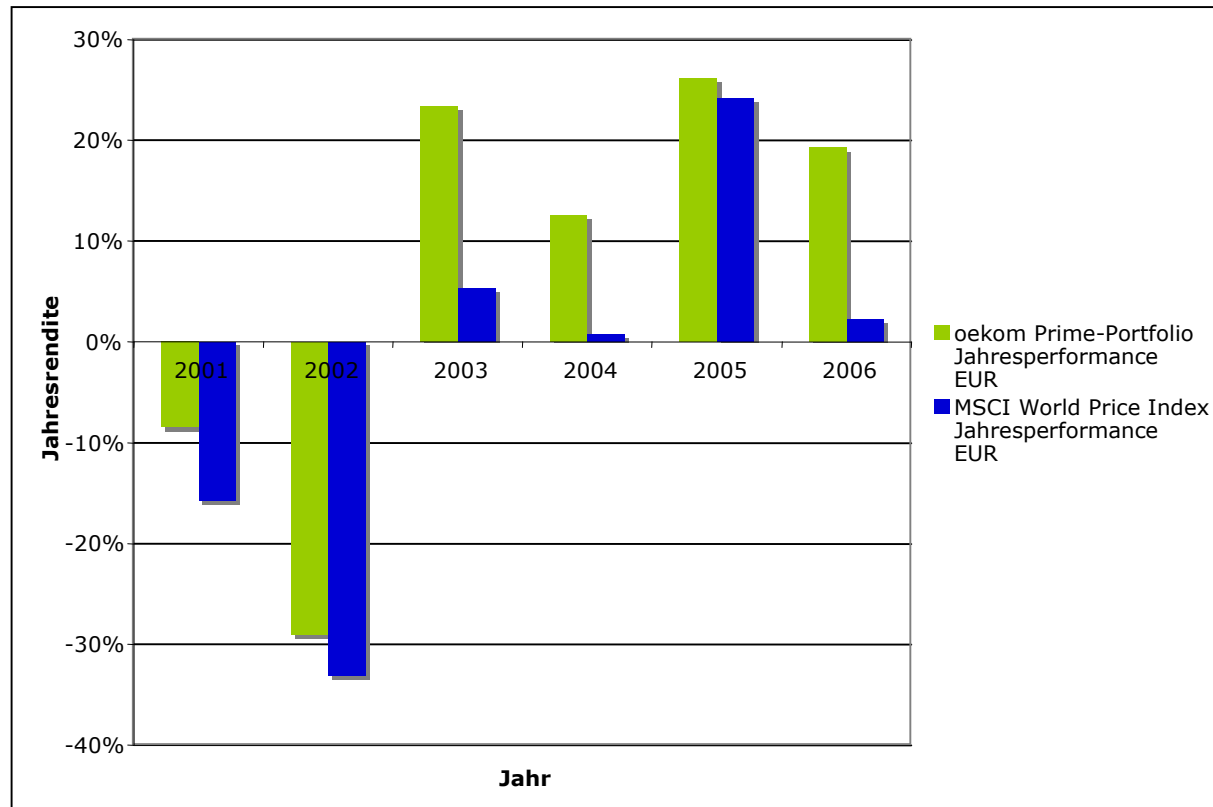
- oekom research untersucht und bewertet börsennotierte Unternehmen nach ökologischen und sozialen Kriterien und erstellt daraus ein sogenanntes Corporate Responsibility Rating
- dieses Research wird von HVB Wealth Management im Rahmen der sogenannten Nachhaltigen Vermögensverwaltung, einem Mandatsprodukt, zusätzlich zur finanziellen Bewertung in die Titelauswahl einbezogen

- These 1: Aktien, die oekom research aufgrund ihres positiven Ergebnisses im Corporate Responsibility Rating für ein nachhaltiges Investment empfiehlt (Prime-Portfolio), erzielen eine Outperformance im Vergleich zu einem Index des Aktienmarktes, bei dem keine Nachhaltigkeitsaspekte betrachtet werden. („Das Prime-Portfolio hat eine bessere Rendite als der Markt.“)
- These 2: Aktien, die oekom research aufgrund ihres positiven Ergebnisses im Corporate Responsibility Rating für ein nachhaltiges Investment empfiehlt, erzielen eine Outperformance im Vergleich zu einem Portfolio von Aktien, die oekom research aufgrund ihres relativ schlechten Ergebnisses im Corporate Responsibility Rating für ein nachhaltiges Investment nicht empfiehlt (Not-Prime-Universum). („Das Prime-Portfolio hat eine bessere Rendite als das Not-Prime-Portfolio.“)

Untersuchungsdesign & Methodik (These 1)

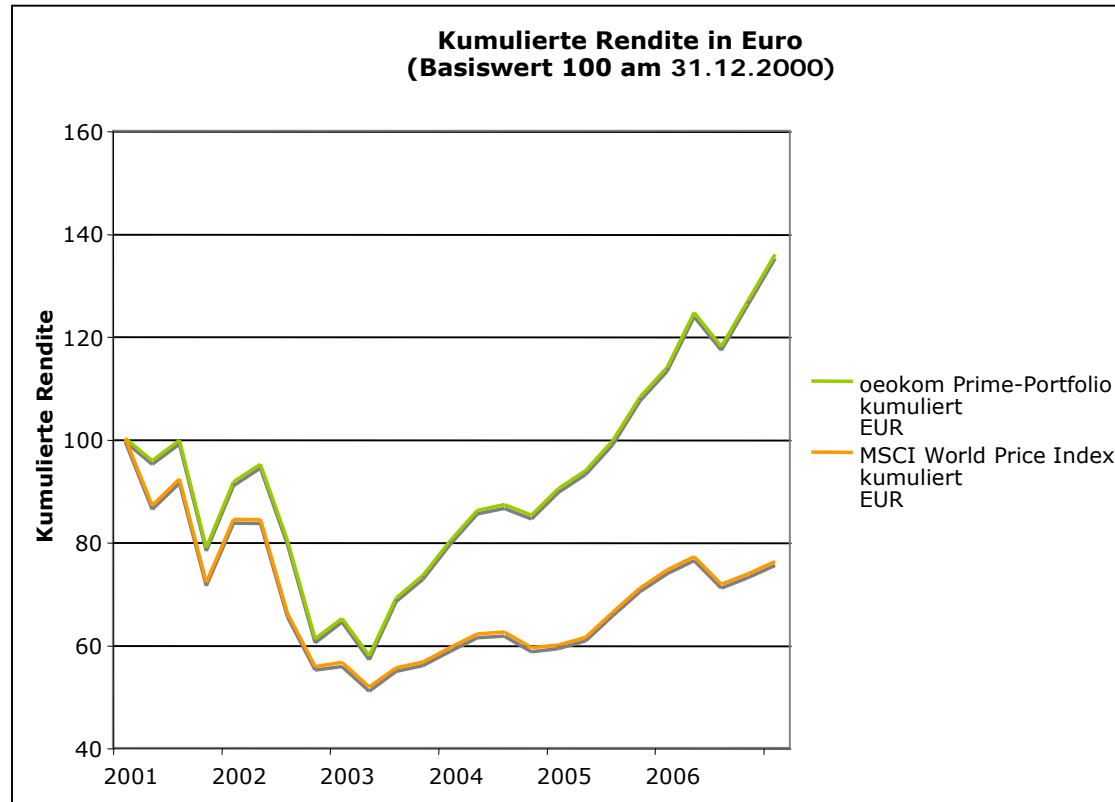
- **These 1: Das Prime-Portfolio eine bessere Rendite als der Markt.**
- untersuchter Zeitraum: 31.12.2000 – 31.12.2006
- Universum des empfohlenen Portfolios: MSCI World Aktienindex (ca. 1900 Titel)
- Größe des Prime-Portfolios: zu Beginn 140 Titel, am Ende des Betrachtungszeitraums 219 Titel
- die Investitionsempfehlung („Prime“) von oekom research erfolgt quartalsweise auf Basis sozialer und ökologischer Kriterien im Vergleich innerhalb einer Branche (Best-in-Class-Ansatz ohne Anwendung weiterer Ausschlusskriterien)
- Untersuchung der durchschnittlichen Kursentwicklung des Prime-Portfolios, also Gleichgewichtung aller Aktien
- Vergleich der Kursentwicklung des Prime-Portfolios mit der Entwicklung des MSCI World Aktienindex (Preisindex gewichtet nach Marktkapitalisierung)

Ergebnisse (I): Jahresrenditen



- in allen sechs betrachteten Jahren war die durchschnittliche Rendite des Prime-Portfolios besser als die Performance des MSCI World Aktienindex
- in vier der sechs Jahren schnitt das Prime-Portfolio deutlich besser ab als der MSCI World

Ergebnisse (II): kumulierte Renditen

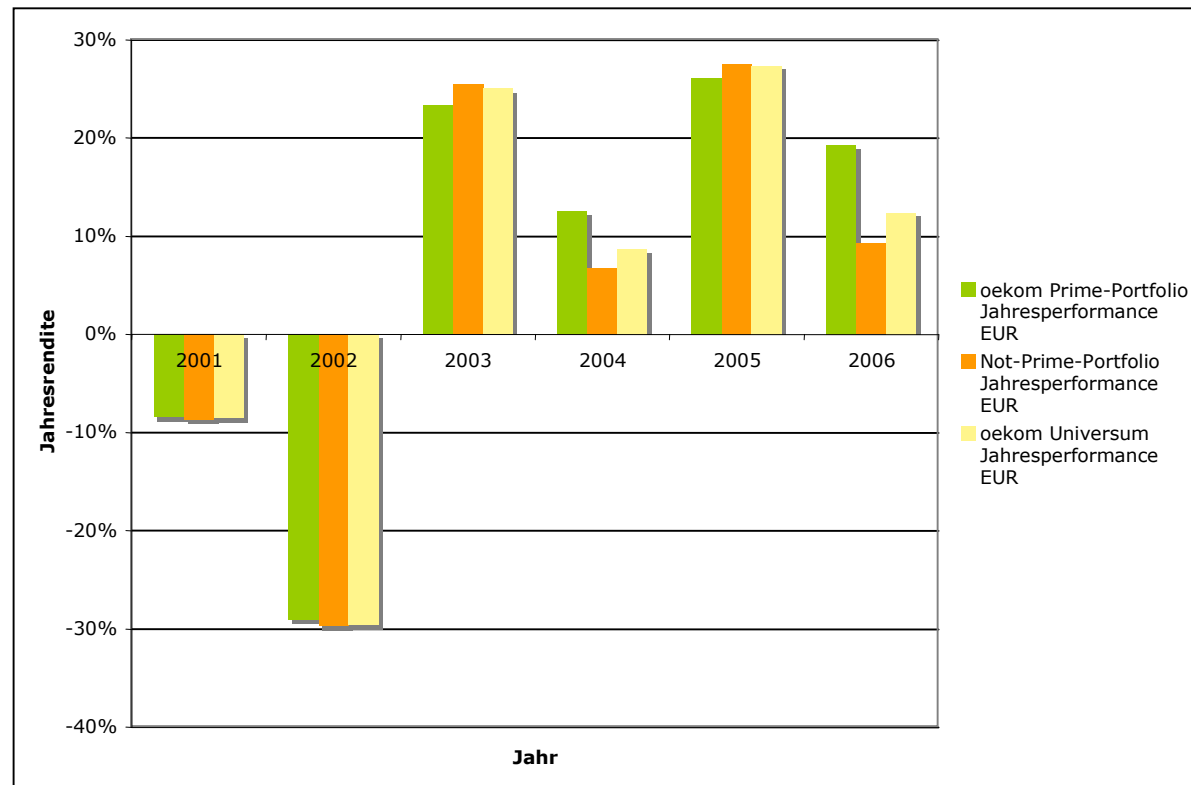


- oekom Prime-Portfolio: **35,76%** Rendite in sechs Jahren
- MSCI World Price Index: **- 24,00%** Rendite in sechs Jahren

Untersuchungsdesign & Methodik (These 2)

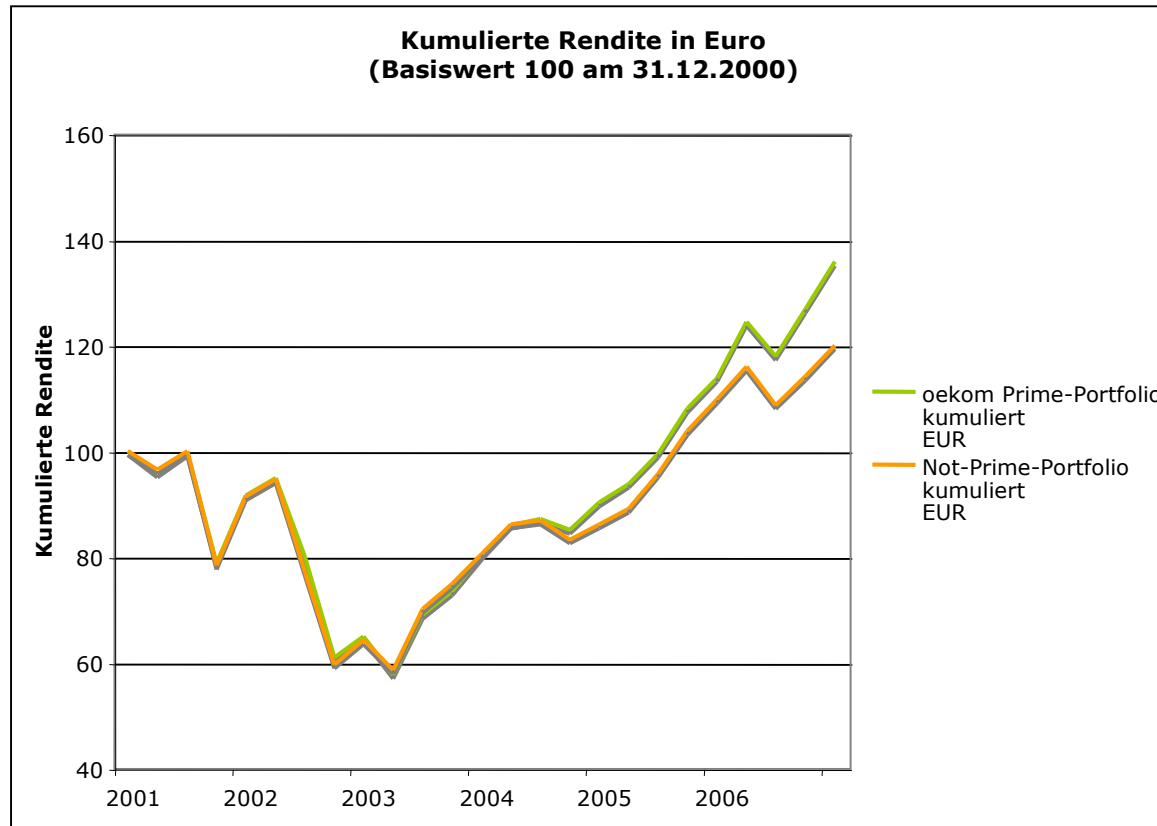
- **These 2: Das Prime-Portfolio hat eine bessere Rendite als das Not-Prime-Portfolio.**
- untersuchter Zeitraum: 31.12.2000 – 31.12.2006
- oekom-Universum: globales Aktienuniversum aus large und mid caps (Abdeckung nach Marktkapitalisierung im Jahr 2006: 80% des MSCI World, 90% des DJ STOXX 600)
- Größe des Aktienuniversums absolut: zu Beginn 346 Titel, am Ende des Betrachtungszeitraums 749 Titel
- Größe des Prime-Portfolios: zu Beginn 140 Titel, am Ende 219 Titel
- Größe des Not-Prime-Portfolios: zu Beginn 206 Titel, am Ende 530 Titel
- die Investitionsempfehlung („Prime“) von oekom research erfolgt quartalsweise auf Basis sozialer und ökologischer Kriterien im Vergleich innerhalb einer Branche (Best-in-Class-Ansatz ohne Anwendung weiterer Ausschlusskriterien)
- Untersuchung der durchschnittlichen Kursentwicklung des Prime-Portfolios und des Not-Prime-Portfolios, also Gleichgewichtung aller Titel

Ergebnisse (III): Jahresrenditen



- in zwei der sechs betrachteten Jahre war die Rendite des Prime-Portfolios deutlich besser als die des Not-Prime-Portfolios, in zwei Jahren ungefähr gleich und in zwei Jahren schlechter

Ergebnisse (IV): kumulierte Renditeentwicklung



- das Prime-Portfolio hat eine um 15,80 Prozentpunkte höhere Rendite als das Not-Prime-Portfolio
- die Outperformance zeigt sich erst nach mehreren Jahren
- die durchschnittliche jährliche Rendite des Prime-Portfolios war 5,23%, die des Not-Prime-Portfolios 3,08%

Fazit

- die Daten zeigen einen deutlich positiven Zusammenhang zwischen der Beachtung von Nachhaltigkeitsbewertungen beim Investment und der erzielten Rendite
- je langfristiger der Horizont ist, desto stärker zeigt sich die Outperformance des Prime-Portfolios
- mögliche Gründe für das gute Abschneiden des Prime-Portfolios:
 - hohes Maß an Transparenz bei nachhaltigkeitsorientierten Unternehmen
 - Existenz integraler Management-Systeme
 - hohes Maß an Lernfähigkeit und Lernwilligkeit
 - Management mit Vorbildfunktion
 - Dialog mit Anspruchsgruppen als Frühwarnsystem
 - frühzeitiges Ergreifen von Marktchancen
 - Vermeidung regulatorischer Risiken
 - Kostenverringering durch schonenden Ressourceneinsatz

Die Produktlinien der HVB Vermögensverwaltung

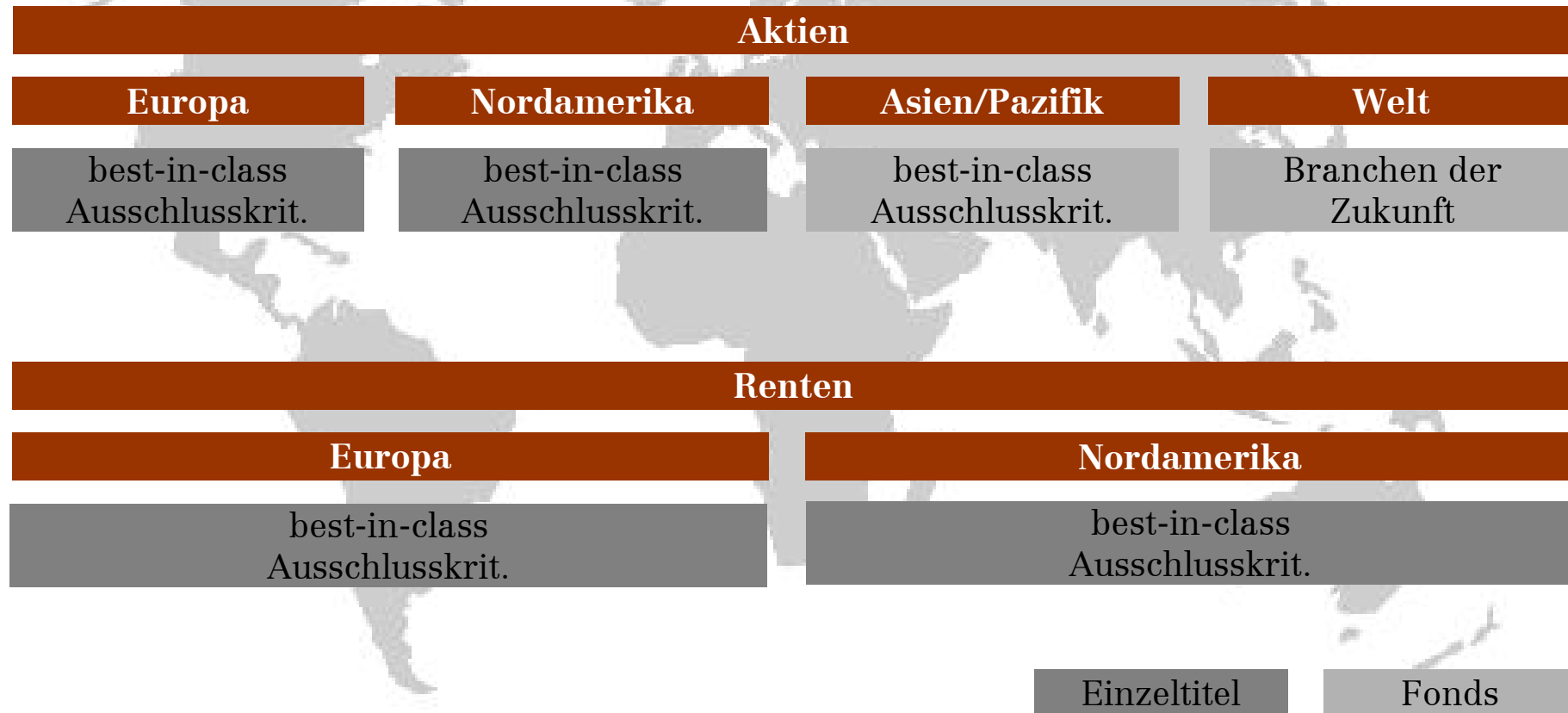
	HVB Vermögensverwaltung "FIRST"	HVB Vermögensverwaltung "FIRST FLEX"	HVB Vermögensverwaltung "Stiftung"	HVB Vermögensverwaltung "Nachhaltigkeit"
Produkt- variante	Vermögensverwaltung mit <ul style="list-style-type: none"> ■ Fonds ■ TopAdvice Fondsauswahl ■ open architecture 	Vermögensverwaltung mit der Möglichkeit, das Portfolio wahlweise zu bestücken mit: <ul style="list-style-type: none"> ■ Einzeltitel ■ Fonds ■ ETF's ■ Zertifikate ■ Kombinationen möglich 	Wie die HVB Vermögensverwaltung "First Flex", zusätzlich erweitert um individuelle Bedürfnisse, z. B. <ul style="list-style-type: none"> ■ realer Substanzerhalt ■ Ausschüttung ■ Stiftungssatzung ■ Reporting ■ ... 	Wie die HVB Vermögensverwaltung "First Flex", in der Titelselektion ausgerichtet auf: <ul style="list-style-type: none"> ■ ökologische und ■ soziale Aspekte
Mindestanlagebetrag	250.000 €	500.000 €	500.000 €	500.000 €

Ihre Vorteile:

- produktunabhängiger, höchster Qualitätsanspruch
- individuell auf Ihre Bedürfnisse zugeschnitten
- auf dem aktuellen Stand der Rechts- und Steuergesetzgebung
- kundenorientierte Serviceleistungen

Der Investmentprozess der HVB Vermögensverwaltung

Nachhaltigkeit – Asset Allokation



oekom r|e|s|e|a|r|c|h

- Corporate Responsibility & Country Research
- Universum umfasst int. wichtigste Aktien und Renten
- höchste Qualitätsstandards

- Anzahl der Mitarbeiter: 29
- interdisziplinäres 21-köpfiges Analystenteam
- Wissenschaftlicher Beirat

- Partner von verschiedenen Asset Managern und institutionellen Investoren in AT, CH, DE, FR, JP
- Einfluss auf Fonds und Mandate mit Gesamtvolumen von EUR 85 Mrd. (Juni 2007)

- Markterfahrung seit 1993
- völlige Unabhängigkeit
- entstanden aus oekom verlag



Erfahrung

Kompetenz

Kundenindividueller Service

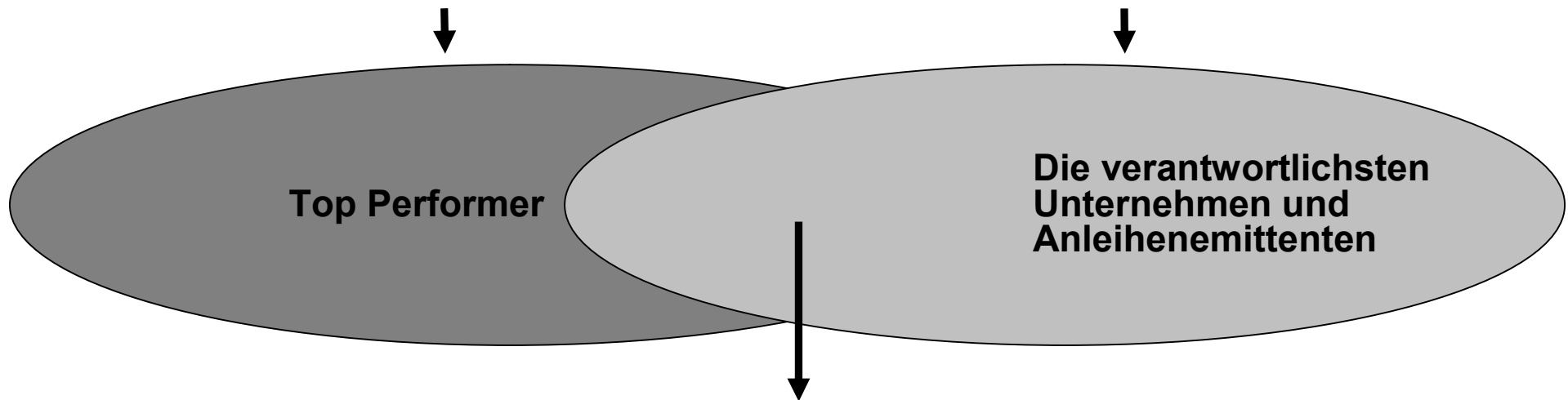
Unabhängigkeit

HVB Vermögensverwaltung Nachhaltigkeit: das Beste aus zwei Sichten



Fundamental-Analyse

Ökologische & soziale Analyse



**Anlageuniversum
der nachhaltigen Vermögensverwaltung**
(Kombination aus Klassenbesten und Ausschluss möglich)

Der Investmentprozess der HVB Vermögensverwaltung

Nachhaltigkeit – Titelselektion

Titelselektionsebene	
<p>Fundamentale Beurteilung durch HVB WEALTH MANAGEMENT</p> <p>fundamentale und charttechnische Beurteilung durch unsere konzerninternen, internationalen Analyseteams</p> <p>Ergebnis: Anlageurteil (z. B. Kauf)</p>	<p>Nachhaltigkeitsbewertung durch oekom r e s e a r c h</p> <p><u>Variante 1:</u> <u>Best in Class</u> auf Basis von 200 ökologischen, sozialen und kulturellen Indikatoren</p> <ul style="list-style-type: none"> ■ Environmental Rating ■ Social Rating <p><u>Variante 2:</u> <u>Best in Class + individuelle Ausschlusskriterien</u></p> <ul style="list-style-type: none"> ■ Ethisch kontroverse Geschäftsfelder ■ Ethisch kontroverse Geschäftspraktiken <p>Ergebnis: Corporate Responsibility Rating (Aktie erfüllt/erfüllt nicht die geforderten Nachhaltigkeitskriterien)</p>
<p><u>Gesamtergebnis:</u> <u>Titelselektion unter Nachhaltigkeitskriterien</u></p>	

DISCLAIMER

Unsere Empfehlungen in diesem Dokument basieren auf öffentlichen Informationen, die wir als zuverlässig erachten, für die wir aber keine Gewähr übernehmen, genauso wie wir für Vollständigkeit und Genauigkeit nicht garantieren können. Wir behalten uns vor, unsere hier geäußerte Meinung jederzeit und ohne Vorankündigung zu ändern. Die in dieser Präsentation diskutierten Anlagemöglichkeiten könnten - je nach speziellen Anlagezielen, Zeithorizonten oder bezüglich des Gesamtkontextes der Finanzposition - für bestimmte Investoren nicht anwendbar sein. Diese Informationen dienen lediglich der eigenverantwortlichen Information und können eine individuelle Beratung nicht ersetzen. Bitte wenden Sie sich an den Anlageberater Ihrer Bank. In der Bereitstellung der Informationen liegt kein Angebot zum Abschluss eines Beratungsvertrages.

Bitte beachten Sie: Vergangenheitswerte, Simulationen und Prognosen sind kein verlässlicher Indikator für eine zukünftige Wertentwicklung. Bei der ausgewiesenen Performance handelt es sich um eine Bruttowertentwicklung. Bitte beachten Sie, daß sich Provisionen, Entgelte und sonstige Kosten ertragsmindernd auswirken.

Diese Information genügt nicht den gesetzlichen Anforderungen zur Gewährleistung der Unvoreingenommenheit von Finanzanalysen und unterliegt keinem Verbot des Handels vor der Veröffentlichung von Finanzanalysen.

Die Studie wurde im September 2007 erstellt durch:

oekom research AG
Goethestr. 28
80336 Munich

HypoVereinsbank AG
Kardinal-Faulhaber-Str. 1
80333 München

phone: +49/(0)89/54 41 84-90

fax: +49/(0)89/54 41 84-99

www.oekom-research.com

phone: +49/ (0)89/378-21641

fax: +49/(0)89/378-33-21641

www.hvb.de